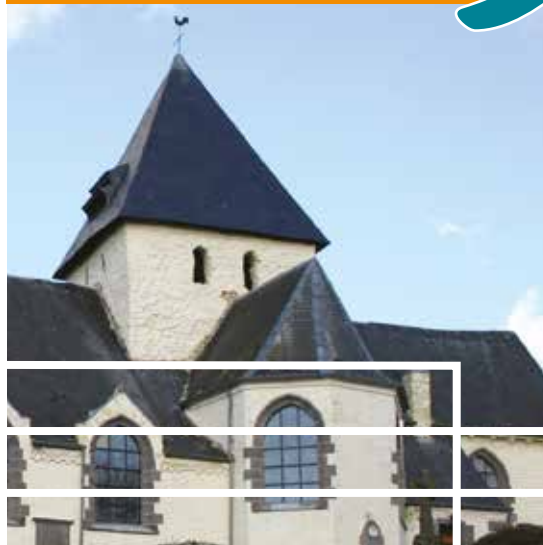


# Nos 3 villages

ITTRE, HAUT-ITTRE & VIRGINAL

Bulletin d'Informations Communales / Mars 2022



n°186

sommaire



3 VOYAGE DES AÎNÉS



4 BROYAGE DE BRANCHAGES



7 UN CHEVALIER À L'ÉCOLE

## EDITO

Pour la première fois depuis 75 ans, nous avons en Europe une attaque d'un Etat à l'encontre d'un autre.

Jusqu'à présent les plus gros problèmes en Europe se sont situés dans le démantèlement de l'ancienne Yougoslavie accompagnés aussi par des problèmes de religion tout comme l'Irlande du Nord.

Comme à chaque fois, c'est la population qui paye un lourd tribut avec ses morts, ses blessés, ses terreurs et les familles disloquées.

Nous assistons à un exode important qui nous replace dans ce qu'ont vécu nos parents, grands-parents et arrière-grands-parents, il y a 80 ans.

Pourtant, il y a trente ans, nous avons beaucoup d'espoir d'un monde plus en paix avec une nouvelle approche entre les deux grands, plus basée sur la confiance et le respect.

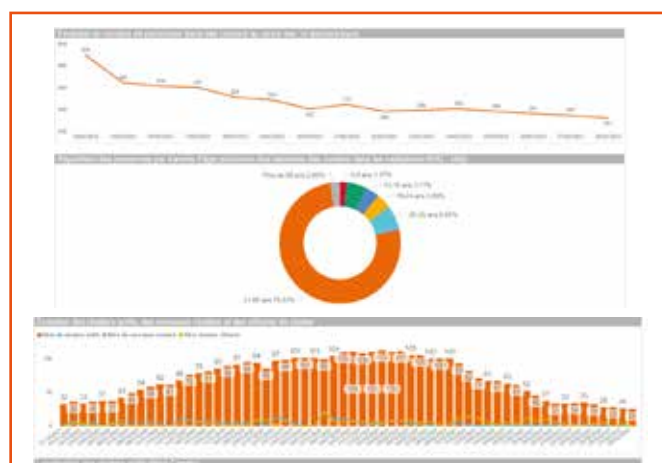
La chute de murs, l'ouverture des frontières, le mélange de population laissait entrevoir, sans doute un peu naïvement, une période de coopération.

Ittre a profité de cette accalmie avec l'investissement d'une société russe dans notre sidérurgie permettant jusqu'à présent de préserver une partie de l'emploi sur le site et surtout la promesse de futures améliorations de l'outil.

Le Collège est en contact régulier avec la direction de NLMK et la Sogepa pour suivre avec une grande attention l'évolution de la situation.

Pour le Collège, l'intérêt humain sera primordial et nous serons attentifs à tout mettre en œuvre pour apporter le soutien à nos travailleurs mais aussi à venir en aide aux personnes atteintes directement par ce conflit.

> Pour le Collège,  
Christian Fayt, Bourgmestre



Il est intéressant de voir l'évolution de la pandémie à Ittre, au cours des mois de décembre, janvier et février.

Le pic a été atteint début février avec plus de 112 «clusters» et 567 personnes infectées, soit 8% de notre population.

Au sein de l'administration communale, ce fut une période difficile pour nos écoles, nos enseignants, nos accueillants extrascolaires et notre

personnel affecté pour le nettoyage et le service de midi.

On peut remercier tout un chacun d'avoir fait preuve de solidarité afin de maintenir au maximum nos classes ouvertes mais également de permettre aux parents qui n'avaient pas d'autre choix, que leurs enfants soient pris en charge par le service extrascolaire.

**Merci à tous**



## LA RESSOURCERIE RESTOR

**COLLECTE D'ENCOMBRANTS, REPARATION DE GROS ELECTROMENAGERS, VENTE DE BIENS SELECTIONNES**

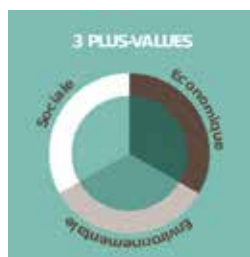
La Ressourcerie Restor par R.APP.EL scrl propose un service écologique et social en

partenariat avec l'intercommunale InBW, Recupel, des communes et CPAS.

La ressourcerie, agréée «entreprise d'insertion», favorise les filières de réemploi et optimise le recyclage en vue de préserver l'environnement.



Elle assure des collectes de déchets électriques et électroniques dans les recyparcs de toute la Province et offre aux citoyens des communes conventionnées un service de collecte de déchets encombrants à domicile sur rendez-vous.



### DÉVELOPPEMENT DURABLE

La Ressourcerie **RESTOR** développe une triple plus value

• **Economique:** son activité s'inscrit clairement sur le

marché et participe à la création de richesses.

• **Sociale:**

elle crée de l'emploi pour des personnes exclues du marché du travail, fournit à prix réduit des biens de seconde main à un public à faible pouvoir d'achat, offre un service de qualité à la population qui ne sait pas se déplacer et favorise la multiculturalité et l'intégration.,

• **Environnementale:**

elle s'attaque à la problématique du traitement des déchets en favorisant la réutilisation et le recyclage et améliore la propreté urbaine

En conciliant économique, social et environnemental, la Ressourcerie RESTOR s'inscrit résolument dans le développement durable et l'économie circulaire.



### LA RESSOURCERIE EN CHIFFRES:

- 20 travailleurs.
- 3800 T de déchets réemployés ou recyclés par an.
- 5000 m\* de surface de tri. 1000 m2 de surface de vente.
- 900 gros électros remis sur le marché par an.



### COMMENT PROCEDER?

Via la ressourcerie, les objets en bon état pourront connaître une nouvelle vie et faire le bonheur d'autres personnes.

#### Apports volontaires:

Apportez vos biens de réemploi au magasin durant les heures d'ouvertures. Le tri sera fait avec vous. Certains objets ne sont pas repris, vous serez alors orientés vers le Recyparc.

#### Vente d'articles valorisés:

Visitez le magasin de Tubize ou de Genappe pour y trouver: Du gros électroménager (garanti un an pièces et main d'oeuvre) - labellisé electroREV, des articles ménagers, des livres, textiles, jeux, jouets, du mobilier, de la décoration, de la vaisselle...

#### Réparation:

Apportez votre gros électroménager au magasin durant les heures d'ouvertures. Un devis sera établi dont le montant est déductible de la répartition.

Restor  
TUBIZE

Du mardi au samedi  
de 10:00 à 18:00

Rue de Bruxelles 189  
1480 Tubize  
02.355.07.49

Restor  
GENAPPE

Du mardi au samedi  
de 10:00 à 18:00

Rue de Glabais 14  
1470 Genappe  
067.68.55.10





## 2<sup>ÈME</sup> RENCONTRE AMICALE D'ÉCHECS



### AU J3

Après le succès de la première édition, les jeunes du J3 ont le plaisir de vous inviter à une nouvelle rencontre amicale d'échec !

Cette rencontre aura lieu **le dimanche 20 mars, de 14h à 18h.**

L'accueil se fera dans le local des jeunes au-dessus de la salle Polyvalente (rue de l'école 10, 1460 Virginal).

Pour rappel, ce projet a pour but de faciliter la rencontre des joueurs de l'entité, tout niveau et tout âge confondu.

C'est également l'occasion de faire découvrir le local des jeunes aux habitants de l'entité.

**INFOS ET INSCRIPTIONS :**  
**[l.lattenist@ittr.be](mailto:l.lattenist@ittr.be), 0484/63.29.23**



## VOYAGES DES AÎNÉS

Rappel:

Le premier voyage aura lieu **le JEUDI 21 AVRIL à COXYDE**



Départ:

- Virginal (plateau du Tram) à 8 h30
- Ittre à 8 h45

**Prix: 10 euros**



C'est une visite LIBRE, mais que peut-on voir à COXYDE?

- L'Abbaye des Dunes
- Le moulin à vent (1773)
- Le musée PAUL DELVAUX
- Le quartier sénégalais (maisons de la Belle Époque)
- La dune du Hoge Blekker

Un autre voyage est prévu à **ROCROI le JEUDI 19 MAI** (déjà programmé en 2020)

Programme:

- Accueil café et viennoiserie
- Visite guidée de la ville
- Repas de midi
- Spectacle son et lumière « la perle des Ardennes »
- Visite de l'église Saint-Léger
- Visite du musée de la métallurgie à Bogny



**Prix: 50 euros**

Départ: Virginal (Plateau du Tram) à 7 heures 30 - Ittre 7 à heures 45



**RESERVATIONS OBLIGATOIRES:** Arthur Deghorain **0475 59 86 05**

Les paiements sont à verser sur le compte BE 72 091000153916 de l'administration communale avec la référence COXYDE ou ROCROI.

Arthur Deghorain,  
pour la commission de aînés.



L'Administration communale d'Ittre vous présente



**DON'ITTRE**

## « LA DONNERIE »

**5<sup>ÈME</sup> ÉDITION**

**Samedi 26 mars 2022**

**Salle Planchette à Ittre**

Dépôt le **vendredi 25/03** de 16h à 19h

Dons le **samedi 26/03** de 13h à 16h

Une « donnerie » Kesaco?

Quelque chose ne me sert plus mais peut servir à d'autres ?

→ **Je ne jette pas, je donne !**

Je cherche quelque chose ?

→ **Je n'achète pas, je trouve !**

Et en participant à « la donnerie », je lutte contre le gaspillage, la production de déchets et la surconsommation, je suis solidaire et je crée du lien 😊

Port du masque obligatoire



Mesures d'hygiène et de distanciation strictement respectées



## BALADE PRINTANIÈRE

### À LA DÉCOUVERTE DES OISEAUX DES BOIS ET AQUATIQUES

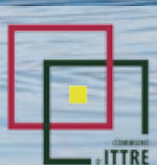
Comme chaque printemps, nous vous invitons à partir à la découverte des oiseaux de nos campagnes et de notre plan d'eau, le Bief 29, bras de l'ancien canal, recolonisé par une flore et une faune très diversifiée.

#### DIMANCHE 3 AVRIL À 9H.

Notre guide nature Colette Peeterbroeck, nous attendra à l'entrée du Bief 29, rue de l'Ancien Canal

Des bottes ou chaussures de marche sont conseillées et des jumelles si vous en disposez.

Animations réalisées en fonction des mesures à respecter dans le cadre du Covid-19



#### INFOS:

COMMUNE D'ITTRE

067/79.43.49

mj.arias@ittre.be



#### BIODIVERCITÉ

Cette action s'inscrit dans le programme d'actions nature « BiodiverCité » de la Région Wallonne.

Editeur Responsable:  
Collège Communal d'Ittre  
rue de la Planchette, 2 - 1460 Ittre



## CONFÉRENCE SUR LE COMPOSTAGE

PAR UN MAÎTRE COMPOSTEUR DU COMITÉ JEAN PAIN :  
MONSIEUR VINCENT GOBBE, LE 29/3 À 19H.



De nombreuses personnes compostent déjà dans notre commune... Cette conférence de Monsieur Gobbe, parrainée par la Province du Brabant Wallon a pour but de nous faire découvrir les trucs et astuces pour nous permettre de nous débarrasser de nos déchets organiques en les transformant en terreau utilisable au jardin pour des plantations et des paillages divers.

Cette conférence se donnera, le 29 mars à 19 heures, à la «Salle Planchette» à Ittre et est subventionnée par la Province du Brabant wallon.

## «PRINTEMPS SANS PESTICIDES»

À cette occasion, notre commune a décidé de **mettre gratuitement un broyeur de branchages à la disposition de la population** pendant la période du **21/03/2021 au 25/03/2021**. Le broyat pouvant servir de couvre-sol pour empêcher les mauvaises herbes de pousser.

l'espace privé)

- Le broyeur est réservé à une utilisation domestique et la quantité de branchages (avant broyage) est strictement limitée à 5m<sup>3</sup> par domicile. Le broyat reste déposé chez l'habitant.

#### INSCRIPTIONS :

dès le 1/03 jusqu'au 14/03/22  
uniquement par téléphone, du lundi au jeudi : 067/ 64 85 10

#### ATTENTION :

- Les branchages et branchages devront se trouver à un endroit accessible au tracteur et au personnel, le plus près possible de la voie publique. (Le tracteur ne pénétrera pas dans



## SALON ZÉRO DÉCHETS-ITTRE

Dans le cadre d'un futur salon déchet, nous faisons appel à **toutes les associations locales intéressées de participer à ce salon**. Contacts:

- Conseillère en environnement:  
Arias Marie-José : 067 79 43 49
- Echevine de l'environnement :  
Fabienne Mollaert : 0474 23 12 64



## LE 27 MARS: PARCOURS GUIDÉ DES OUVRAGES D'EAU



Ce 27 mars, dans le cadre de la semaine de l'eau, votre commune organisera, avec le contrat de rivière de la Senne, un parcours guidé à la

découverte des ouvrages d'eau de la commune:

- Travaux d'égouttage des chantiers Bilot-Thibermont. (Gestion du transport des eaux usées)
- Construction de la ZEC (zone d'extension de crue) de Gaesbecq près des longs

Prés, protection contre les inondations, et celle en activité à Haut-Ittre, rue Pezin.

- Visite de la station d'épuration communale (épuration des eaux usées).

Contact: [mj.arias@ittre.be](mailto:mj.arias@ittre.be) -  
067 79 43 49

**EXPRESSION POLITIQUE IC****LA SOURDE OREILLE**

La minorité propose des solutions d'économies ... La majorité refuse le débat et fait la sourde oreille

Lors de la réunion de Collège communal du 31 janvier dernier, le Bourgmestre et les Echevins ont pris la décision d'arrêter la procédure de passation du marché pour la transformation et l'extension du centre administratif, les 4 offres reçues ayant dépassé chacune très largement les estimations initiales pour chacun des 4 lots.

Le marché ne sera donc pas attribué. Une nouvelle procédure ouverte devra être relancée. Or les prix des matériaux et des travaux ne font qu'augmenter !

La minorité avait pourtant présenté au conseil communal du 6 juillet 2021 un projet alternatif de transformation du bâtiment de l'administration communale permettant une économie de 300.000 €,

-en renonçant à l'aménagement du grenier du 2ème étage du bâtiment de l'ancienne poste en salle du conseil communal et des mariages. La salle Planchette permet actuellement de rencontrer ces besoins ;

-en renonçant à construire à l'arrière de l'ancienne poste une extension sur 3 niveaux contenant sanitaires, escaliers et ascenseur pour permettre l'accès à la salle du conseil et des mariages prévue dans le grenier du 2ème étage ;

-en ajoutant dans le garage adossé au bâtiment de l'ancienne poste des sanitaires, un escalier et un monte-personne permettant l'accès des PMR au premier étage de l'administration.

Le Bourgmestre avait refusé notre amendement, prétextant « que cela allait faire reculer le projet et que nous ne pourrions pas être prêts dans les deux à trois mois. C'est quasiment impossible ».

C'était en juillet 2021. En février 2022, nous sommes à la case départ comme le constate également dans son expression politique notre collègue de la minorité, le conseiller Claude Debrulle .

Lors de cette même réunion du Collège du 31/01/2022, le Collège a décidé d'introduire la demande de permis d'urbanisme pour la construction d'une bibliothèque sur le terrain communal à l'arrière de l'ancienne maison communale d'Iltre. Estimation du coût : 600.000€ htva.

À nouveau la mise en route d'un projet sans aucune concertation avec les riverains dont les maisons seront fortement impactées par le bâtiment imaginé par le Collège!

Nous avions pourtant développé au conseil communal du 16 novembre 2021 un projet alternatif : convertir l'ancien préau de l'école situé en face de la Salle Planchette en bibliothèque. Son emplacement au milieu d'un grand parking et son aménagement de plain-pied sont idéals pour accueillir une bibliothèque. Coût estimé de ce projet : 300.000€ htva.

Le Bourgmestre semble avoir bien vite oublié sa déclaration à la veille des élections, reprise par le journal Vers l'Avenir du 20 septembre 2018 : « il faut arrêter de demander l'avis à des bureaux d'études » ... et « aller vers la population extérieure pour savoir ce qu'elle pense ».

**>Pour le groupe IC, Ferdinand Jolly**

**EXPRESSION POLITIQUE PACTE****« AVOIR LES YEUX PLUS GRANDS QUE LE VENTRE ? »**

Souvenez-vous. Tout a commencé le 23 février 2021 avec l'annonce faite par le Bourgmestre d'un mégaprojet d'agrandissement du bâtiment de l'administration communale. Coût prévu : 750.000 euros.

D'emblée et sans contester l'intérêt de valoriser le bâtiment de l'ancienne poste, nous nous sommes intéressés à plusieurs volets de ce projet : le confort du personnel, l'accueil du public, l'isolation thermique et ... la consultation du public ittrois directement intéressé à l'aménagement de ce lieu emblématique de l'action communale. Nous avons même appuyé notre démarche par une campagne de panneaux publicitaires aux quatre coins de la Commune !

Mieux encore, en juin 2021, l'opposition a soumis au Conseil communal une modification du projet offrant une architecture plus sobre et une économie de près de 300.000 euros.

Mais, le Collège communal n'a rien voulu entendre : de manière obstinée et prétextant une « urgence » toujours reportée, ni enquête publique, ni réduction des coûts !

Que constatons-nous en ce mois de février 2022 ? Retour à la case départ !

L'appel d'offres lancé en septembre 2021 relatif à cet agrandissement est abandonné en raison d'un dépassement significatif du coût estimé par les entreprises soumissionnaires.

Le dépassement est, en effet, impressionnant : de 826.000 euros au départ, l'offre se chiffre à 1.160.000 euros, voire à 1.250.000 euros. Soit un dépassement budgétaire variant entre 335.000 et 427.000 euros ! Face à ce constat, le

Collège communal a été contraint de clôturer l'appel d'offres en cours et a décidé d'en relancer un nouveau. Avec quelle chance de succès d'ici le 30 juin 2022, dernier délai pour bénéficier du subside régional de 380.000 euros ?

A ce stade, une question et un constat.

Une question : pourquoi ne pas reprendre, aujourd'hui, la proposition que l'opposition avait soumise, déjà en juin 2021, économisant 300.000 euros ?

Un constat : D'une manière générale, le Collège communal n'a-t-il pas dans ses projets d'investissements, « les yeux plus grands que le ventre » ? Ou encore, s'inspirant du bon sens wallon : « i faut 'stnde ses artias a l'longueur de ses couvertes » ? Il y a quelques mois, c'est son projet de maison rurale à Haut-Iltre qui était recalé : d'un budget prévisionnel de 850.000 euros, l'estimation architecturale passait à 1.500.000 euros, soit 650.000 euros de surplus ! Aujourd'hui, même mésaventure pour l'agrandissement de l'administration centrale. Nous attendons avec beaucoup d'inquiétude le coût réel du déplacement que le Collège communal envisage pour la bibliothèque d'Iltre. En se souvenant que cet argent ne tombe pas du ciel : ce sont les impôts communaux et régionaux qui payent ces extravagances !

**>Pour le groupe PACTE, Claude Debrulle**

**RÉPONSE AUX GROUPES IC ET PACTE  
L'ULTRACRÉPIDARIANISME**

Voilà le mot élu en 2021 par les lecteurs du Soir, ayant comme sens l'art de parler de ce que l'on ne connaît pas.

Mot savant issu de la pandémie.

Nous voici donc examinés par des médecins bien savants qui ont diagnostiqué, pour l'un une maladie des oreilles, et pour l'autre un dysfonctionnement au niveau des intestins.

Nous continuerons donc aussi, tant qu'à faire dans la même logique ; et nous administrerons quelques médicaments contre la perte de mémoire pour nos deux « médecins ».

Les projets décrits, dont la maison communale, datent d'il y a plus de douze ans ; années où l'un et l'autre ont participé à la gestion de notre commune.

On a promis mais on n'a rien fait.

D'autres ont été initiés lors de la législature précédente ; notamment la maison rurale avec l'appui, rappelons-le du Ministre Colin, grand protecteur des IC.

Initialement prévu à 612.250€, nous voilà arrivés pour le même projet à 1.502.018€ juste avant le dépôt au Conseil communal.

Nous avons pris la décision de retirer ce projet et de demander à la Ministre une prolongation de 2 ans pour revenir à une somme plus décente. Ce qu'elle a accepté.

Autre projet oublié : l'agrandissement du service travaux.

Initié en 2017, pour une somme de 390.000€, nous sommes arrivés à la fin 2019 à la somme de 1.040.600€.

La majorité actuelle a abandonné ce projet, qui nous coûtera quand même la somme de 79.622 € pour dédommager le bureau d'architecture et l'Inbw.

Avec le nouveau chef des travaux, nous revenons à une somme plus raisonnable de 300.000€ dont une partie devrait être réalisée par le service.

La grande différence est que cette majorité a écrit, il y a 3 ans, sa ligne de conduite avec le Plan stratégique Transversal, et, parce que nous n'avons pas perdu la mémoire, nous nous y tenons avec deux objectifs majeurs :

- Améliorer la qualité de travail de notre personnel
- Accueillir dignement nos concitoyens et plus particulièrement les personnes à mobilité réduite.

Chacun sait ce qu'il se passe actuellement

avec des hausses de prix énormes pour les matériaux, l'énergie et le manque de main d'œuvre spécialisée.

En recommençant les appels d'offre, en réexaminant les dossiers, le Collège gère en bon père de famille et regrette bien sûr que ces dossiers n'aient pas été réalisés auparavant.

Enfin dans ces temps troubles, à moins de deux mille kilomètres de chez nous, nous nous plaignons parce que l'on détruit à tout va, et chez nous, depuis 3 ans, certains dans une opposition stérile se plaignent parce que l'on veut construire notre village de demain.

Mais il est vrai, que lorsqu'on détruit, il vaut mieux protéger ses oreilles car aussi non, nous pourrions avoir mal au ventre.

**>Le groupe EPI et le groupe MR  
Christian Fayt et Pascal Henry**

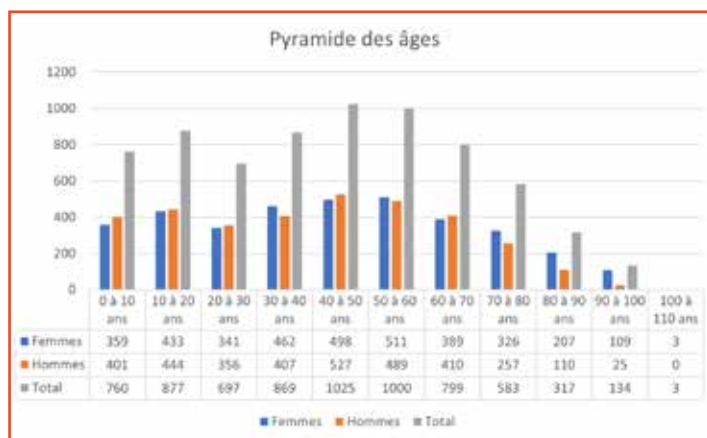


## ITTRE EN CHIFFRES

Chaque début d'année civile, le Collège communal arrête le chiffre de la population afin de pouvoir communiquer cette information auprès de différents organismes tels que la Zone de Police, des intercommunales, ...

Nous profitons de cette occasion pour vous communiquer quelques chiffres et statistiques relatifs aux habitants.

Au 31 décembre 2021, la Commune d'Ittre comptabilisait 7064 habitants dont 3638 femmes et 3426 hommes avec une moyenne d'âge de 43 ans.



Le nombre moyen d'habitants par ménage est de 2,5.

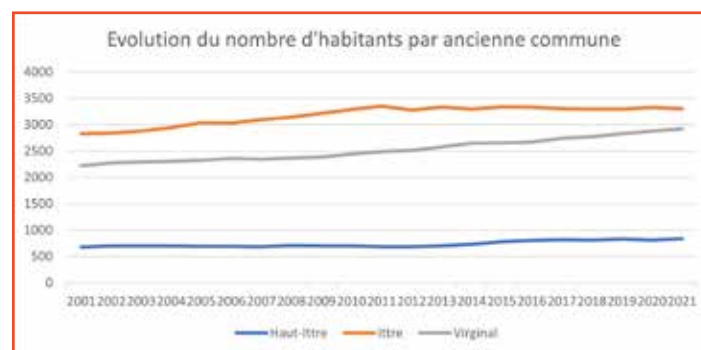
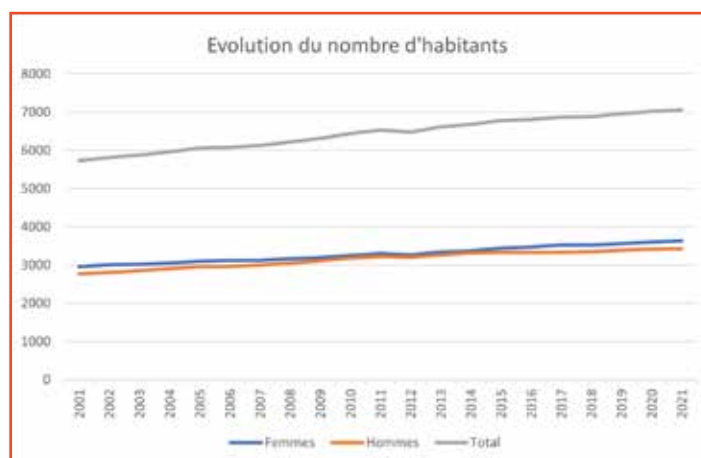
La répartition par village des 7064 habitants est la suivante :

	Femmes	Hommes	Total
<b>Haut-Ittre</b>	441	400	841
<b>Ittre</b>	1713	1591	3304
<b>Virginal</b>	1484	1435	2919
	3638	3426	7064

Notre commune répertorie 38 nationalités différentes. Les citoyens de nationalité belge représentent 93% de la population et le top 5 des pays les plus représentés par nos citoyens de nationalité étrangère est le suivant :

France	155	Italie	99	Roumanie	63
Portugal	42	Espagne	36		

Au cours des vingt dernières années, le nombre de résidents a augmenté de 1334 unités pour passer de 5730 à 7064 habitants, ce qui correspond à une augmentation moyenne de 66,7 % par an.



En 2021, Ittre a compté 80 naissances dont 31 filles et 49 garçons.

Les prénoms féminins les plus donnés sont Charlotte, Lucie et Mila.

Pour les prénoms masculins, le trio de tête est : Alexandre, Augustin et Jules.



## OPÉRATION BATRACIENS



Ce samedi 26 février, par un temps ensoleillé, une dizaine de bénévoles et l'eco-conseillère ont installé un barrage permettant de stopper leur arrivée sur la route meurtrière RN 280 (rue les Fonds) lors de leur migration de fin février-mars pour se rendre sur leur

lieu de ponte dans les mares avoisinantes. Le but étant de leur faire ensuite traverser la route avec un bénévole en toute sécurité.

Les migrations concomitantes dureront au moins 4 semaines ... Si vous souhaitez participer au sauvetage, envoyez-nous vos coordonnées téléphoniques par mail, nous vous recontacterons pour vous inscrire au ramassage des grenouilles, crapauds et autres tritons, ... nous ne serons pas de trop pour cette opération.



Contact:

Conseillère en environnement:  
Arias Marie-José: [mj.arias@ittre.be](mailto:mj.arias@ittre.be)



## UNE ÉPÉE, UN BOUCLIER, UNE COURONNE ET UN DIAMANT

Au cours de la semaine du 7 février, un « chevalier » a présenté les quatre accords toltèques à nos élèves.

Par des jeux de rôles sur des situations du quotidien, il a fait émerger quatre pouvoirs qui vont nous aider à changer notre vie, et nous aider à vivre un peu plus chaque jour en harmonie, en classe comme à la maison.



**Le pouvoir de l'épée :** que ta parole soit impeccable. Parlez en disant toujours ce que vous pensez, avec intégrité. N'utilisez pas la parole contre vous-même, ni pour médire les autres.

**Le bouclier :** n'en fais pas une affaire personnelle. Ce que les autres disent ou font, n'est qu'une projection de leur rêve ou de leur propre réalité. Lorsque vous vous protégez de cela, vous n'êtes plus victime de souffrances inutiles.

**La couronne :** ne fais pas de supposition. Vous devez poser les questions pour exprimer vos désirs. Communiquez clairement avec les autres pour éviter tout malentendu ou tristesse.

**Le diamant :** fais toujours de ton mieux. Votre mieux peut changer en un instant, quelles que soient les circonstances, faites

simplement de votre mieux. Ainsi vous éviterez de vous juger, de vous culpabiliser ou d'avoir des regrets.

Après cette première animation, le chevalier toltèque reviendra proposer des ateliers sur l'estime de soi à l'approche du CEB, rencontrer les parents et travailler avec l'équipe enseignante.

**Pour plus d'informations :** <https://www.le-chevalier-tolteque.com/chevalier-accords-tolteques>



## LES ÉLÈVES DE 3<sup>ÈME</sup> DE L'ÉCOLE COMMUNALE DE VIRGINAL ONT ADOPTÉ UN SENTIER

Le 26 janvier, les enfants ont signé, avec les représentants du Collège Communal, la Charte d'adoption qui formalise leur engagement.



## LES TRAVAUX DU MOIS DE FÉVRIER:

### NETTOYAGE DES TROTTOIRS

de la rue de Clabecq et de la rue de Braine-le-château



**INTEMPÉRIES:** Merci aux ouvriers communaux qui sont intervenus à de nombreuses reprises lors des intempéries de ce mois de février alors que les services de secours étaient injoignables.



### NETTOYAGE DE LA VOIRIE

et filets d'eaux



### INSTALLATION DU CŒUR

pour la saint-valentin



**LE MONDE DE**  
**MARVEL**

**DU 4 AU 8 AVRIL**



*Animations vacances!*

REJOINS-NOUS POUR UNE SEMAINE D'ACTIVITÉS  
EN COMPAGNIE DE TES AMIS  
MAISON CHABEAU ET SALLE POLYVALENTE DE VIRGINAL

Informations et inscriptions sur le site communal:  
[www.ittre.be](http://www.ittre.be)




## SOUTIEN À LA RÉUSSITE SCOLAIRE

Votre enfant est en difficulté scolaire? Notre équipe de professeurs est là pour vous aider!

Le service de «Soutien à la réussite scolaire» accompagne chaque année de nombreux élèves/étudiants dans le cadre de leur parcours scolaire en leur apportant une aide ponctuelle dans les matières qui leur posent difficultés, telles que les mathématiques, le français, le néerlandais, l'anglais, ...

Cette aide est apportée de manière individuelle, à un tarif accessible.

### En savoir plus?

N'hésitez pas à consulter la page «éducation» de notre site internet ou à prendre contact avec le service au **067/79.43.38**



## LE COLLÈGE COMMUNAL D'ITTRE



**Christian FAYT**, BOURGMESTRE  
0473/78 32 68 - [c.fayt@ittre.be](mailto:c.fayt@ittre.be)

**Pascal HENRY**, 1<sup>ER</sup> ÉCHEVIN  
0471/91 01 61 - [p.henry@ittre.be](mailto:p.henry@ittre.be)

**Fabienne MOLLAERT**, 2<sup>ÈME</sup> ÉCHEVINE  
0474/23 12 64 - [f.mollaert@ittre.be](mailto:f.mollaert@ittre.be)

**Lindsay GOREZ**, 3<sup>ÈME</sup> ÉCHEVINE  
0496/34 50 63 - [l.gorez@ittre.be](mailto:l.gorez@ittre.be)

**Jacques WAUTIER**, 4<sup>ÈME</sup> ÉCHEVIN  
0470/37 09 30 - [j.wautier@ittre.be](mailto:j.wautier@ittre.be)

**Françoise PEETERBROECK**,  
Présidente du CPAS  
0476/98 20 61 - [f.peeterbroeck@ittre.be](mailto:f.peeterbroeck@ittre.be)

**Carole SPAUTE**, Directrice générale



## AVIS À LA POPULATION

Conformément au Chapitre II du Titre III du Code de la Démocratie locale et de la Décentralisation consacré aux funérailles et sépultures, la commune, doit dans le cadre d'une gestion du cimetière communal d'Ittre, répertorier les gestionnaires de chaque concession.

Les citoyens sont invités à communiquer les nouveaux ayants droit en se manifestant:

- soit par téléphone au 067/79.43.25,
- soit par mail via [population@ittre.be](mailto:population@ittre.be)
- soit en complétant le formulaire en ligne sur le site de la commune: [www.ittre.be](http://www.ittre.be) ou via ce QR-CODE:

Nous vous remercions d'avance pour votre collaboration.



## ÉTAT CIVIL : du 08/01/2022 au 21/02/2022

Suite à l'entrée en vigueur de la loi européenne sur la protection de la vie privée et du règlement général sur la protection des données (RGPD), les listes des naissances et des mariages ne pourront plus paraître dans le bulletin communal sans le consentement préalable et explicite des personnes concernées.

Sachant que la population apprécie être informée de ces heureux événements, il sera dorénavant demandé aux parents des nouveaux-nés ou aux futurs époux de marquer leur accord pour la publication de l'information relative à la naissance ou au mariage.

Pour toute information complémentaire, n'hésitez pas à nous contacter au **067/79.43.25** ou via [population@ittre.be](mailto:population@ittre.be).

### NAISSANCES

**DE PAUW AUREORE** née le 17/12/2021

**THUNUS CLAYTON** né le 12/12/2021

### DÉCÈS

**VANDERSMISSEN MONIQUE** (16/07/1939 – 09/01/2022)

**LAVIANNE ROLAND** (13/03/1948 – 12/01/2022)

**DE JONGHE CHRISTIAN** (06/11/1958 – 15/01/2022)

**DE VOS SONIA** (03/07/1955 – 15/01/2022)

**VAN PÉ CÉLINA** (11/07/1929 – 18/01/2022)

**SEMPOUX-SEMPOUX EMILIE** (29/12/1929 – 21/01/2022)

**BOUQUEAU BRIGITTE** (05/05/1964 – 30/01/2022)

**LOTTIN MARIE** (08/08/1929 – 04/02/2022)

**DELVAL DIDIER** (15/10/1959 – 14/02/2022)

**RIMBERT MICHEL** (23/12/1941 - 14/02/2022)

**PLICHOT MARCELLE** (31/01/1937 – 15/02/2022)

## PROCHAIN CONSEIL COMMUNAL :

**15 MARS 2022**

**À 19 HEURES**

**EN PRÉSENTIEL**

(sous réserve de l'évolution de la situation sanitaire)

## Bulletin d'Informations Communales

Éditeur responsable : **Le Collège communal**

Coordination et mise en page : **Frédérique Joris**

Impression : **Rossel**